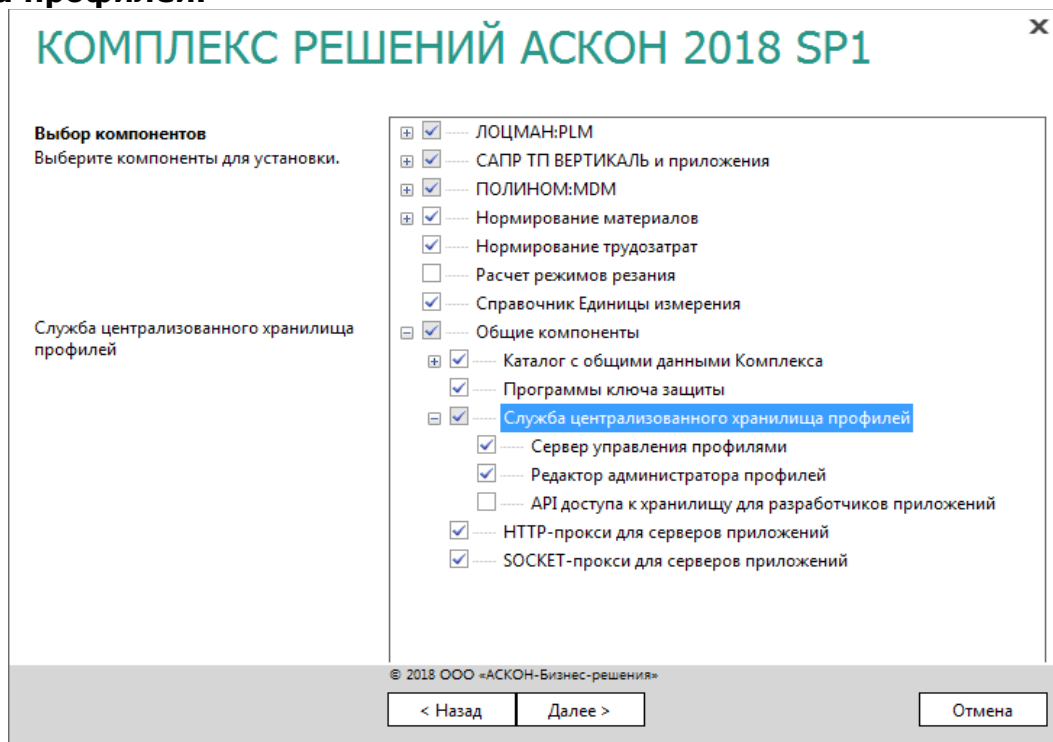


Для работы **ВЕРТИКАЛЬ 2018** требуется наличие установленной и настроенной **Службы централизованного хранилища профилей**.

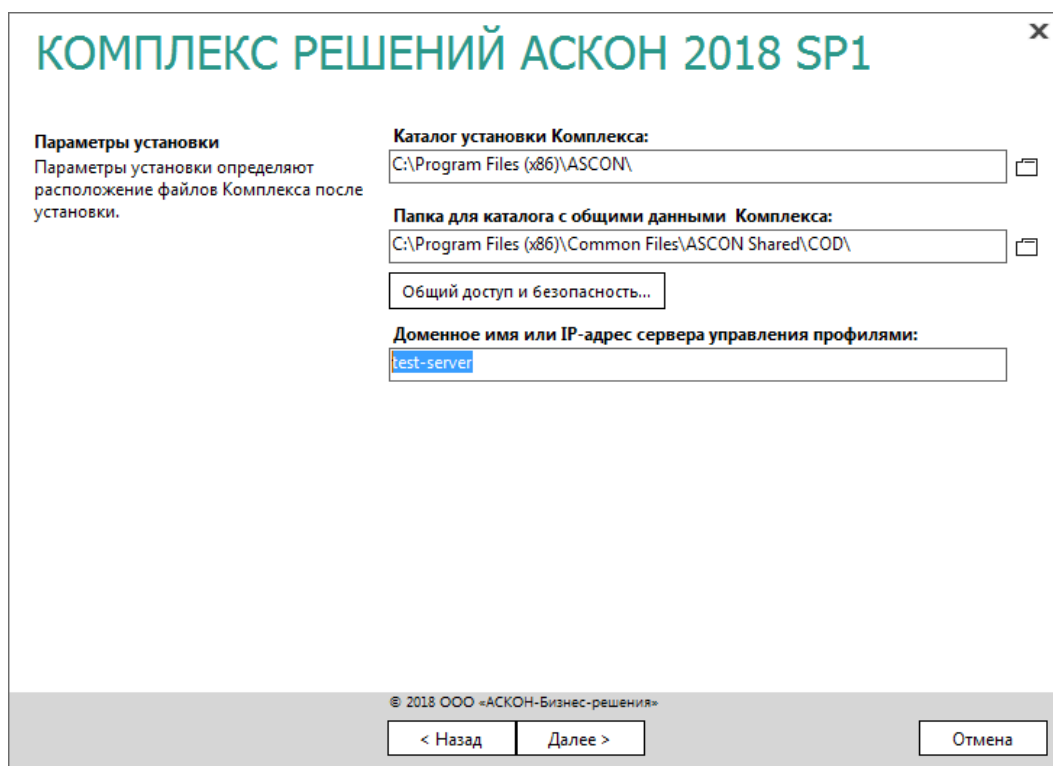
Важно! Хранилище **ПОЛИНОМ:MDM** не используется для хранения настроек **ВЕРТИКАЛИ!**

1. Установка службы централизованного хранилища профилей

При установке серверной части **КОМПЛЕКС 2018** нужно убедиться, что в дереве выбора устанавливаемых компонентов включена **Служба централизованного хранилища профилей**.



На следующем этапе установки необходимо указать доменное имя или IP-адрес компьютера, на котором будет запускаться **Служба централизованного хранилища профилей**.



Примечание: Если сервер управления профилями располагается на локальном компьютере, не рекомендуется использовать для его идентификации доменное имя, рекомендуется использовать **localhost** или IP-адрес **127.0.0.1**.

Указанные имя или IP-адрес записываются в параметр **ServerAddress** в раздел реестра для 32-разрядной ОС:

`HKEY_LOCAL_MACHINE\SOFTWARE\ASCON\ComplexServiceProfile`

Для 64-разрядной ОС:

`HKEY_LOCAL_MACHINE\SOFTWARE\Wow6432Node\ASCON\ComplexServiceProfile`

2. Настройка сервера управления профилями

После завершения установки в **Мастере настройки компонентов Комплекса** нужно выбрать пункт **Настройка сервера управления профилями**.

Примечание: если на данном этапе установки настройка сервера профилей была пропущена, то мастер для настройки можно вызвать по этому пути:

`...\ASCON\SetUpWizards\Ascon.ComplexService.Profile.SetDBConnection.exe`

Более подробно этот этап изложен в разделе **5.6. Настройка сервера управления профилями** документа **Установка КОМПЛЕКСА РЕШЕНИЙ АСКОН 2018.pdf**, расположенного в корневой папке дистрибутива.

В том случае, если для работы выбран тип сервера MSSQL Compact, то достаточно нажать кнопку **Сохранить**.

В том случае, если для работы централизованного хранилища профилей будет использоваться MSSQL Server, то необходимо выполнить следующие действия:

- Выбрать тип сервера MSSQL Server.
- Нажать команду **Настроить соединение**.
- Появится окно **Свойство канала передачи данных**.
- Выбрать **Поставщик данных** (по умолчанию Microsoft OLE DB Provider for SQL Server).
- На вкладке **Соединение** указать имя сервера и параметры соединения.

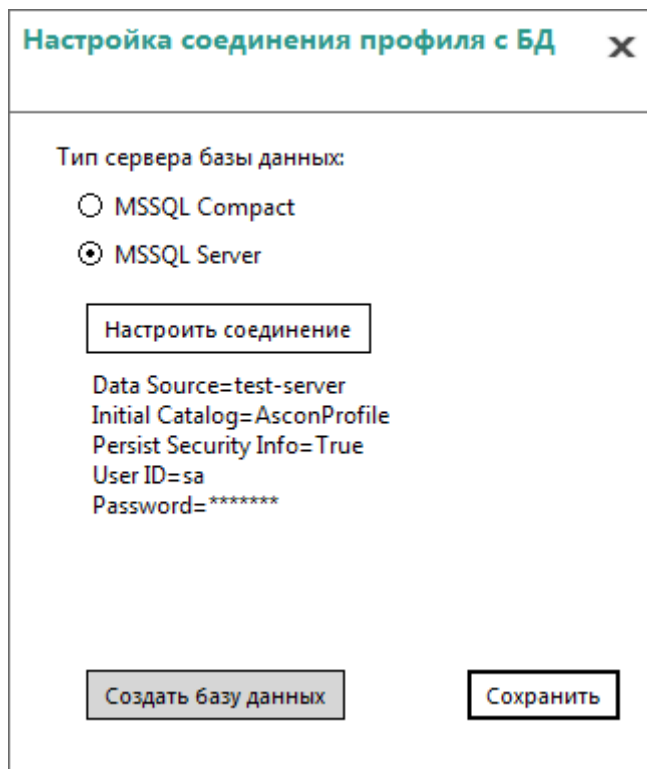
Примечание: В мастере указывается пользователь, от имени которого создается БД. Если для входа в сервер не используется Windows-авторизация, то после ввода имени пользователя и пароля необходимо включить опцию **Разрешить сохранение пароля**.

Служба по умолчанию обращается к БД от имени пользователя

NT AUTHORITY\система.

- Выбирать базу данных на сервере не требуется!
- Нажать **Проверить соединение**, и если все хорошо, то **ОК**.
- Далее требуется нажать на кнопку **Создать базу данных**. БД создается с фиксированным именем **AsconProfile**.

Выбрать другое имя нельзя! Если база с таким именем уже существует на сервере, то эта база будет использоваться для дальнейшей работы, и кнопка **Создать базу данных** будет недоступна.



- После успешного создания БД сохранить параметры соединения.

Примечание: Независимо от выбранного типа сервера и разрядности компьютера, параметры сохраняются в раздел реестра:

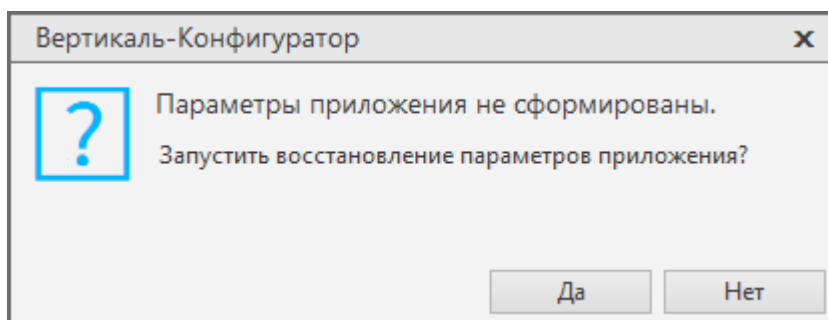
`HKEY_LOCAL_MACHINE\SOFTWARE\ASCON\ComplexServiceProfile`

3. Импорт настроек ВЕРТИКАЛЬ 2018 в хранилище профилей

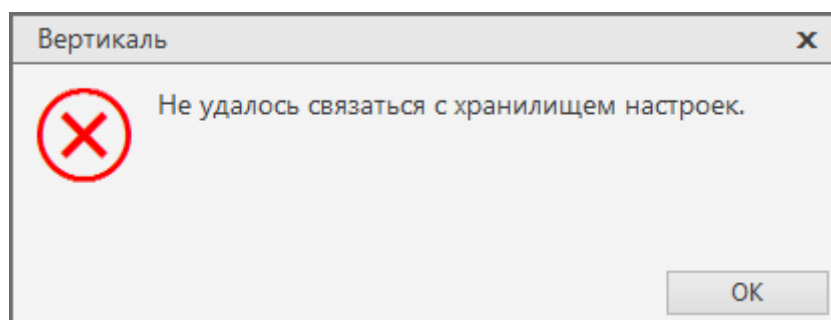
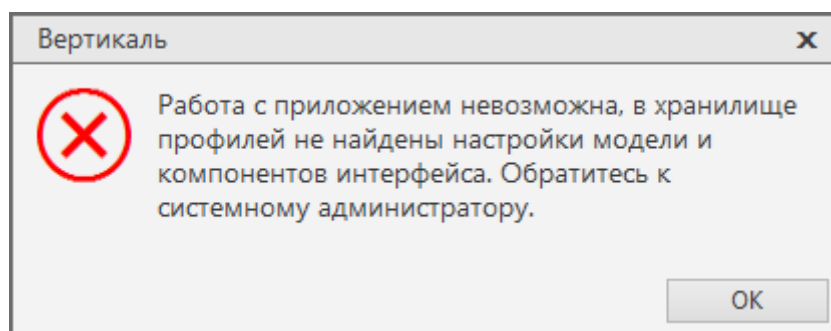
Внимание! Перед первым запуском **ВЕРТИКАЛЬ 2018** настоятельно рекомендуется ознакомиться с документом **ReadMe.pdf** из каталога: ... \ASCON\Vertical.

ВЕРТИКАЛЬ использует возможности авторизации пользователей средствами системы **ПОЛИНОМ:MDM**, поэтому перед началом выполнения настройки необходимо убедиться в работоспособности последней.

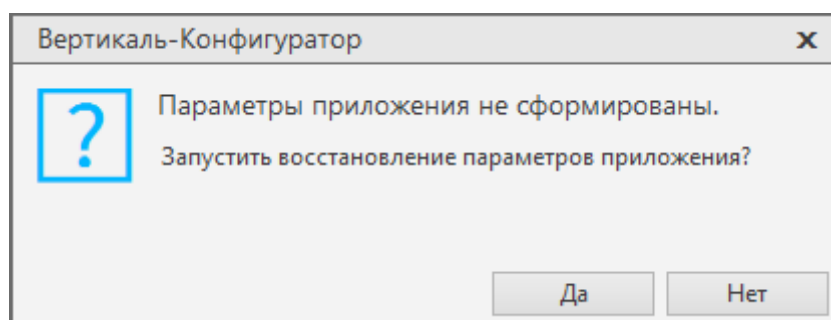
Для начала работы с **ВЕРТИКАЛЬ** необходимо провести импорт настроек системы в хранилище профилей. Для этого хотя бы на одном рабочем месте необходимо запустить приложение **ВЕРТИКАЛЬ-Конфигуратор** от пользователя, которому назначена роль **Администраторы**, и в предложенном диалоге нажать кнопку **Да**.



4. Часто встречающиеся ошибки ВЕРТИКАЛЬ, связанные с работой хранилища профилей

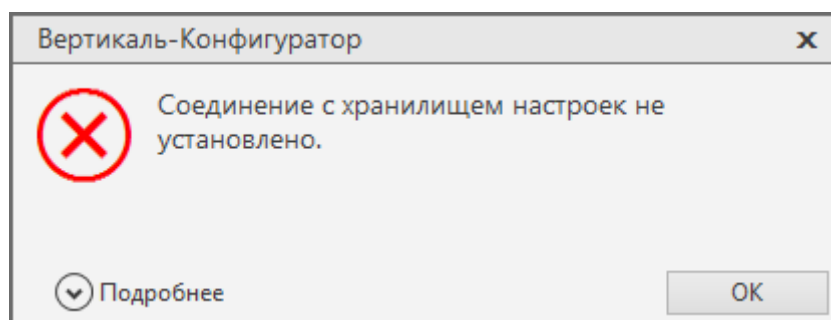


При появлении одной из ошибок, указанных выше, необходимо запустить **ВЕРТИКАЛЬ-Конфигуратор**. Если будет выдано такое сообщение:



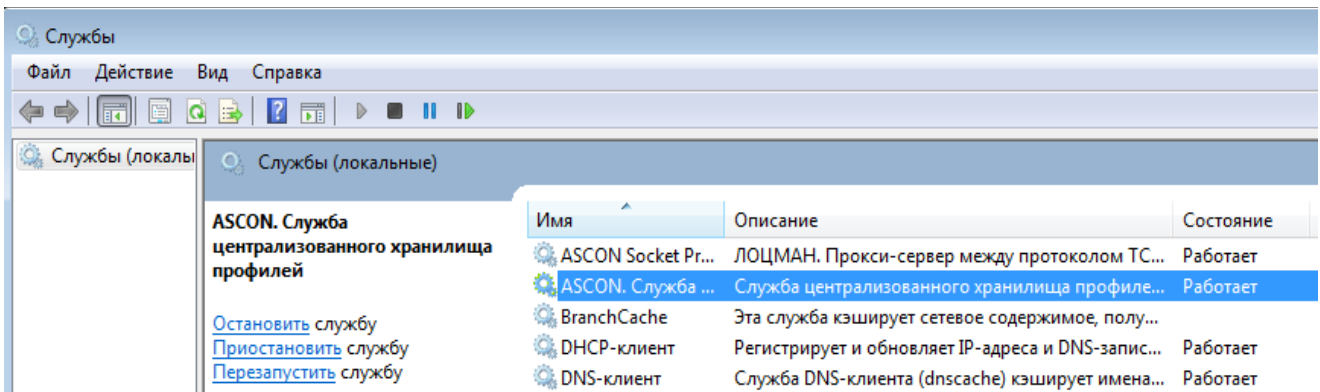
Значит доступ к хранилищу профилей есть, и необходимо только импортировать настройки **ВЕРТИКАЛЬ** в хранилище (см. **раздел 3** этого документа).

Если появится сообщение:



То для диагностики необходимо выполнить следующие действия:

1. Проверить, что на сервере запущена **Служба централизованного хранилища профилей**. Команда **Выполнить (Win+R)** – Ввести **services.msc** – **OK**



2. На клиенте или клиент-сервере запустить Редактор реестра (**Win+R – regedit – OK**).

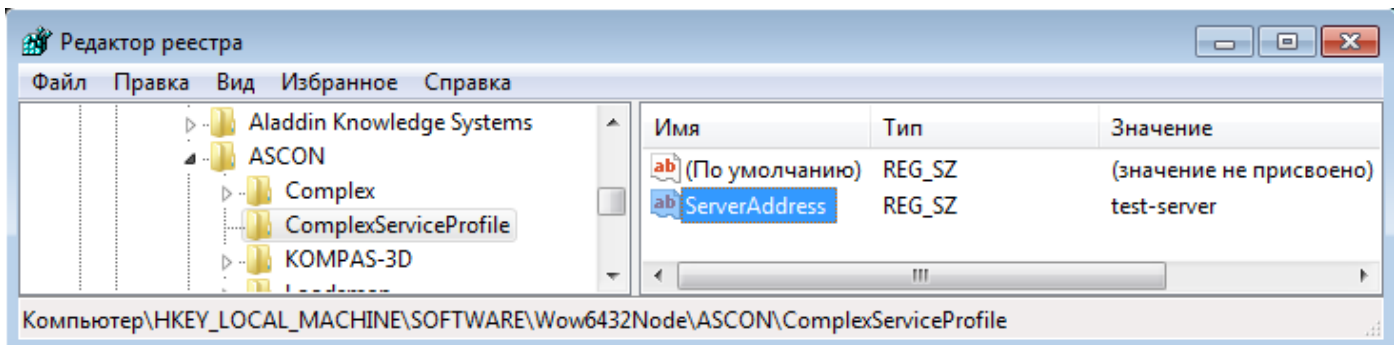
Найти ветку реестра в зависимости от разрядности ОС.

Для 32-разрядной:

`HKEY_LOCAL_MACHINE\SOFTWARE\ASCON\ComplexServiceProfile`

Для 64-разрядной:

`HKEY_LOCAL_MACHINE\SOFTWARE\Wow6432Node\ASCON\ComplexServiceProfile`

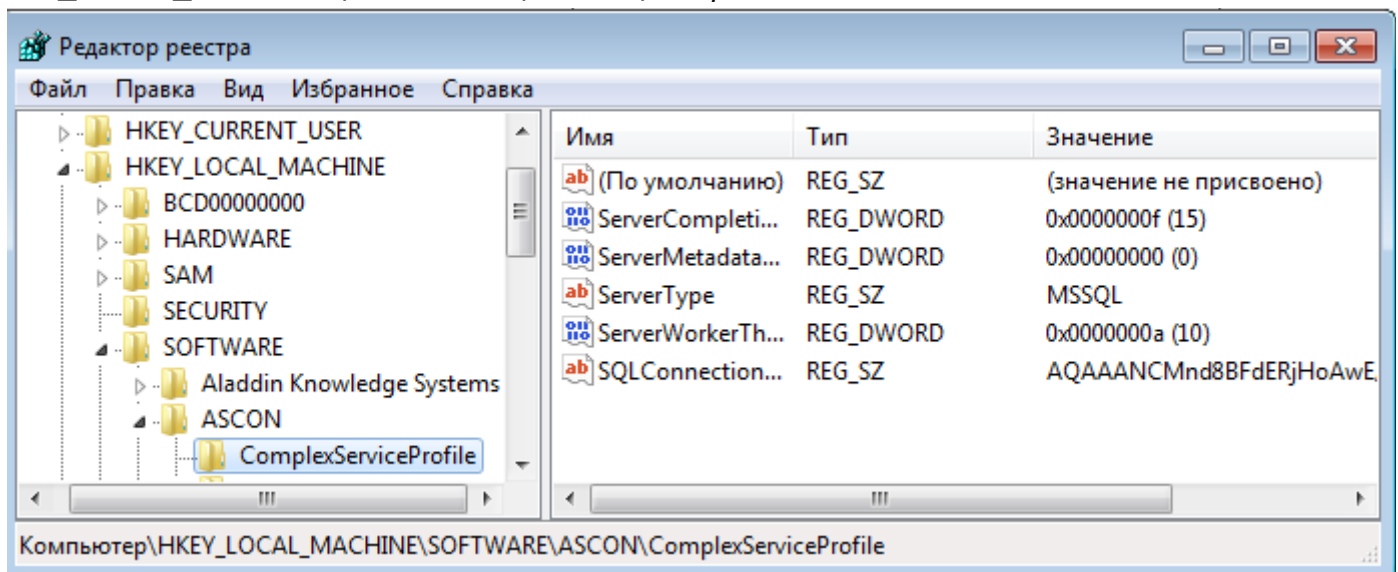


Проверить, что в параметре **ServerAddress** указано правильное имя или IP-адрес компьютера, с запущенной службой хранилища профилей.

Внимание! Значение параметра **ServerAddress** не должно содержать символа «\». В параметре указывается имя компьютера, а не именованный экземпляр SQL Server.

3. На сервере проверить, что этот раздел реестра не пустой

`HKEY_LOCAL_MACHINE\SOFTWARE\ASCON\ComplexServiceProfile`



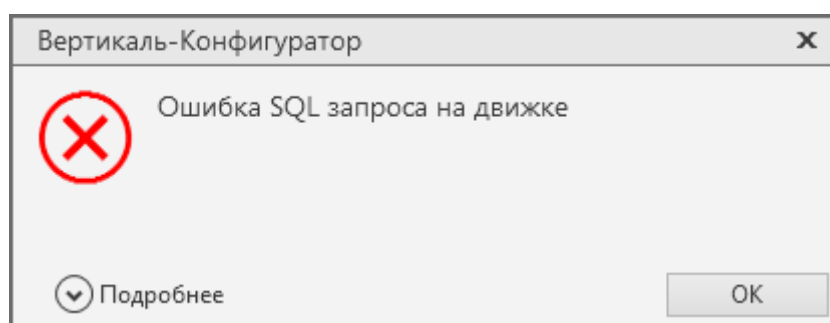
Если эта ветка реестра пустая или она отсутствует, то выполните рекомендации из раздела **2. Настройка сервера управления профилями**.

4. Если работа осуществляется с БД MSSQL, то проверить, что на сервере MSSQL есть база данных **AsconProfile**, и что она не пустая.

5. При наличии в сетевой среде средств фильтрации трафика (брандмауэров) для работы **Службы управления профилями** необходимо обеспечить прохождение трафика для портов (протоколов), перечисленных ниже (см. документ **Установка КОМПЛЕКСА РЕШЕНИЙ АСКОН 2018.pdf**):

№ п/п	№ порта	Транспортный протокол	Прикладной протокол
34	15020	UDP TCP	WCF. Служба управления профилями

При запуске **ВЕРТИКАЛЬ-Конфигуратора** может быть выдано сообщение:



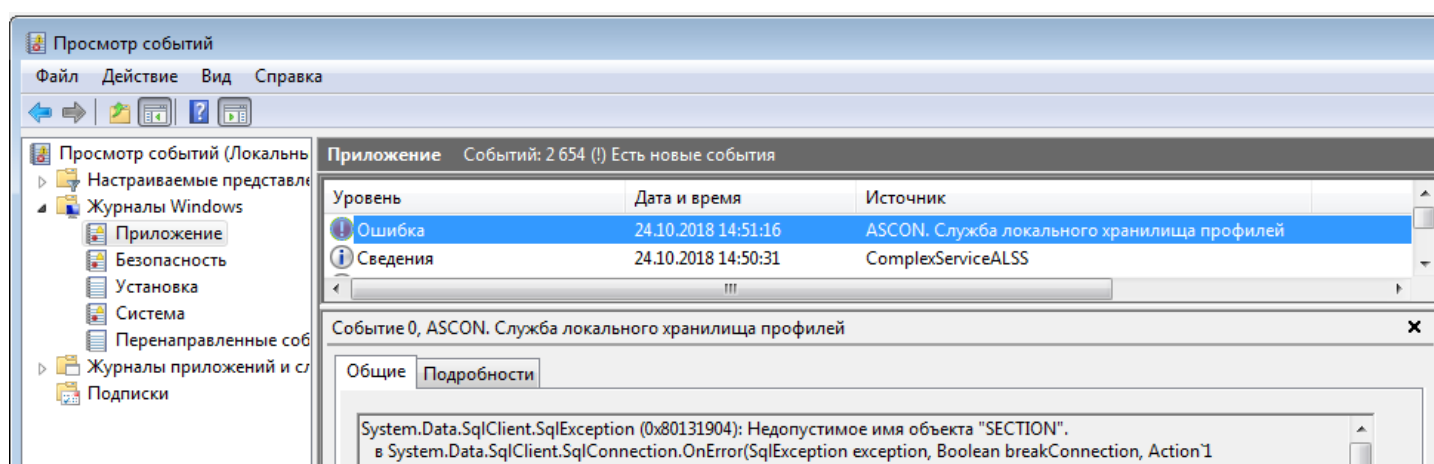
Более полная информация об ошибке содержится в журнале событий Windows:

Панель управления - Администрирование - Просмотр событий - Журналы Windows — Приложение.

Опираясь на представленную информации, можно узнать точную причину ошибки.

Например, запись в журнале может быть такой:

System.Data.SqlClient.SqlException (0x80131904): Недопустимое имя объекта "SECTION".



Это говорит о том, что в БД **AsconProfile**, которая используется **Службой хранилища профилей**, отсутствует объект **SECTION** (в данном случае это таблица). Таким образом, причина ошибки — некорректная структура БД. Из базы была удалена таблица **SECTION**, или база изначально была пустая.